



こすもスマイル



発行／小林市立病院
地域医療連携室

29号

平成29年12月25日発行

～事業管理者のあいさつ～



本年9月小林市議会一般質問に先立つ全員協議会において、肥後市長より「来年7月を目途に小林市立病院での分娩再開を準備中である」旨発表がありました。同7月、西諸医療圏での分娩施設が皆無となりましたが、宮崎大学医学部産婦人科学教室、西諸医師会および関係諸機関のご尽力によりその解消に向けスタート台に立つことができました。他職種のスタッフ確保等未だ多くの問題が山積しておりますが、皆様のご理解、ご協力のもとその実現に向け努力して参ります。

一方、御承知の様に今年7月の4病棟制導入により、一般病棟に加え地域包括ケア病棟および回復期リハ病棟を併設した病院運営となりました。行政主導による在宅医療へのシフトを柱とした「地域包括ケアシステム」の整備が進められていますが、変遷する自治体病院の責務に対応すべく、現状の急性期病棟を堅持し更に在宅医療へのシームレスな移行、所謂回復期機能の拡充を目指した再編です。今後益々増大が予想される介護も含めた在宅医療のニーズに対し、今、医療機関と介護施設とのより綿密な連携が求められています。現状の救急および入院医療に対する機能に加え、今後は外来部門スタッフ確保により更なる機能拡充に努め、退院調整スタッフおよび地域医療連携室とともにその対応強化を目指します。

さて、今春より多数の宮崎大学医学部医学科4年生および5年生が当院で研修し、今後も続々来院予定です。また、同大学研修医鈴木康人先生が、今年8～9月の2か月間という短い期間ではありましたが同カリキュラム内では初めて当院で研修されました。さらなる宮崎大学病院との連携強化に向け、地域の基幹病院として相応の充実した研修提供を目指し、引き続き職員一丸となって日々の研鑽に努めます。

来春には診療報酬改定に加えDPC移行が控えておりますが、皆様のご期待に沿えるよう病院運営に努力する所存です。引き続きご理解とご支援を賜ります様、宜しくお願いいたします。

小林市立病院 事業管理者 坪内 斉志

理 念

「安心、安全で信頼される病院を目指します」

【基本方針】

- ◎ 西諸の中核病院として、地域の医療機関と連携し、高度な医療を提供します
- ◎ 職員一丸となって、迅速な対応とチーム医療で、安全な医療を提供します
- ◎ 誠実かつ真摯(しんし)な姿勢で日々研鑽(けんさん)に努め、信頼される質の高い医療を提供します
- ◎ 自治体病院として、平等で心が通い合い、安心できる快適な療養環境を提供します
- ◎ 患者様と家族の満足を追求し、プライバシーの保護をはじめ患者様の権利を尊重します



診療部紹介

今回は**泌尿器科**です。

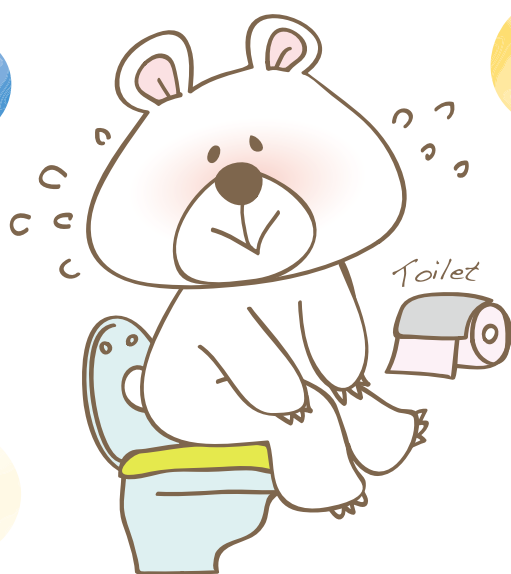


日頃より大変お世話になりありがとうございます。

泌尿器科は日本泌尿器科学会指導医2名が常勤しており、
尿路性器癌に対する治療を中心に尿路性器感染症、排尿障害、
尿路結石、腎不全などの診療を担当しています。今回は
尿路性器感染症のなかでも、急性膀胱炎の治療についてご紹介させていただきます。

解剖学的にみると尿道の長さは男性で約20 cmですが、女性では約4 cmと非常に短く会陰や肛門周囲からの細菌が膀胱内に入りやすい構造をしています。よって、男性よりも女性の方が急性膀胱炎に罹患しやすく患者数も多いのです。急性膀胱炎の症状は、排尿終末時痛、肉眼的血尿、尿混濁、頻尿などです。誘因としては、尿を長時間我慢する、性交渉、疲労などによる抵抗力の低下などがあげられます。膀胱炎では基本的に発熱がでることはなく、細菌が上行性に膀胱から尿管・腎盂まで到達し炎症を起こすと急性腎盂腎炎となり、39℃以上の高熱が出てしまうことがあります。治療は起炎菌に感受性のある抗菌薬の投与ですが、長期に抗菌薬を投与すると腸内細菌の変異や女性ではカンジダ膺炎など合併症を起こすことがありますので、安易な抗菌薬投与は行うべきではなく、私の外来では3日程度の投与としています。急性膀胱炎になったときには、水分を多くとって膀胱の中をきれいな尿で洗い流すことをイメージし、ゆっくりと休んで体の抵抗力を回復するようにしてください。

日頃より近隣の先生方にはご協力いただき誠にありがとうございます。今後ともご指導・ご鞭撻のほどよろしくお願い申し上げます。



泌尿器科 川越 真理

コメディカル紹介



今回は**臨床栄養室**です。



こんにちは、臨床栄養室です。今回は、「栄養指導」について紹介します。
食事は、活動するためのエネルギー源をつくるのにとても重要です。疾患別に、栄養量や食事内容が異なるので体に合った栄養指導を行い、適切な栄養状態を維持するようサポートしなければなりません。私達管理栄養士は、医師の指示のもと、外来及び入院患者に栄養指導を実施しています。その際に心がけているのは、「否定的な表現を用いない」事です。それは、栄養指導をする際は患者さんと信頼関係を築かなければならないからです。なので、信頼してもらえよう否定的な表現はせず、肯定的な表現で信頼関係を築いていきます。下の写真はベッドサイドでの栄養指導の様子です。ご本人だけでなくご家族に同伴してもらい実施することもあります。相手の表情や会話を通して理解度を読み取り、一人ひとり話す速さや言葉の遣い方に気を付けています。患者さんの食生活を詳しく聞き、その中で改善出来る点を一緒に話し合います。一人ひとりライフスタイルは違うので、できるだけこれまでの生活と変わらないよう支援しています。また、指導の時に配布する指導媒体も、イラストをたくさん用いて、患者さんに伝わりやすいよう工夫しています。

今後も、患者さんの栄養状態を保ち、よりよい食生活の支援が出来るようスタッフ一同取り組んでいきたいと思っております。

▼栄養指導を行う阿萬管理栄養士



阿萬管理栄養士から一言

入職して1年目であり、まだまだ知識・経験不足な面もありますが、患者さんに寄り添い頼ってもらえる管理栄養士になれるように努力していきます。

『食』を楽しんでいきいき生活。

食事と栄養
わたしたちにとって「食べる」ことは、栄養を体に取り入れるだけでなく、食べる感覚を得ることで生きる喜びを支えます。加齢やさまざまな疾患が原因で食が細くなることで、エネルギーやたんぱく質が不足し「低栄養」といわれる状態になります。

①食事は食品の数を楽しみましょう
体に入った食べ物は、そのまま栄養として働くわけではありません。消化・吸収には、**ビタミン**や**酵素**といわれる栄養素が必要とされ、しっかり栄養が得られるようないろいろな食材を取り入れましょう。たくさんの食品を摂ることで、栄養のバランスがよくなり、栄養の吸収を高めるだけでなく、**色どり**も良くなり**食欲**もわきます。

血や肉、骨をつくる 	ちからや熱のもとになる 	体の調子を整える
----------------------	------------------------	---------------------

②少ない量でしっかり栄養が摂れる料理も取り入れましょう
親子丼やカレーライス、シチュー、鍋物など、**ひとつ**でたくさんの食材が含まれる料理もおすすめです。

③おやつも栄養のひとつ、おいしく食べて栄養を補えます

～ **しっかり栄養が摂れるおすすめおやつ** ～

- ・プリンやヨーグルト … 果物や果物缶詰をそえて色どりよく
- ・小さめおにぎり … ゴマやツナ、鯖フレーク入りで栄養アップ
- ・パン … クロワッサンはエネルギー量が良くおすすめ
- ・カステラやおまんじゅうなどの菓子類
- ・市販の栄養補助食品 … ドラッグストアやスーパーで販売されています

* 目安量は、つぎの食事がおいしく食べられるくらいがよいでしょう *

小林市立病院 臨床栄養室

▲配布する指導媒体

管理栄養士 阿萬 千穂

災害医療訓練 を行いました。

災害訓練スケジュール

- 6:00
小林市で震度6強の地震
- 6:30
職員伝達訓練
- 7:00
当院DMAT隊員参集完了
- 8:30
本部会議開始
- 8:35
多数傷病者受入準備開始
- 8:35
災害レベル決定
- 9:00
EMIS入力開始
- 9:04
多数傷病者受入準備完了
- 9:08
救急受入要請あり、順次受入開始
- 12:00
訓練終了



▲本部会議



▲災害医療対策本部



▲現場指揮所



▲一次トリアージエリア



▲トリアージ 赤エリア

11月3日、日向灘沖で地震が発生したと想定した災害医療訓練をおこないました。

＊伝達訓練・緊急連絡網の機能再確認

＊災害医療対策本部運営訓練

＊多数傷病者受入訓練

この3つの訓練も兼ねて行いました。

小林看護医療専門学校の学生さんにもご協力頂きました。



職場体験学習



毎年11月に市内の中高生を1回に1名～10名程度受け入れ、20種類以上ある医療職のうち約半分の職種について見学や体験をしてもらっています。

子供たちはそれぞれに夢をもち、キラキラと瞳を輝かせながら職場体験に望んでいました。



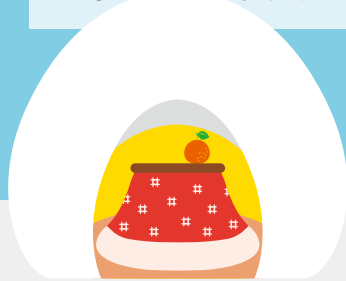
看護部では血圧測定や、ベッド移乗、患者さんとのコミュニケーションの取り方などを体験し、手術室ではOP室の器械や手洗い場などの見学をしてもらいました。

コ・メディカル部門では、管理栄養士から食事の大切さや栄養が体に与える影響などを学びました。その他にもMSW、リハビリテーション室、透析室、検査室、薬剤室、レントゲン室と短時間ではありましたがそれぞれの部署を見学し学習できたのではないかと思います。

事務部では事務所、医事課、地域医療連携室にて、個人情報漏洩に対する対策や、必要な物品の管理の仕方、医療機関とどのように連携しているかなどを実際に見学してもらいました。

少し難しかったとは思いますが、将来の夢への一歩として近づければ幸いです。

子供達の新鮮な視線や質問を受けることで、私たちにも新たな気づきを得たり、職場が活性化されたりというメリットがあると考えています。



症例検討会

第27回症例検討会を開催しました！

10月30日、当院大会議室にて徳田病院長を座長とし、榎内視鏡内科の榎信一郎先生、野尻中央病院の柿木さんと院外からもご参加いただき、6演題の発表がありました。大勢の方々にお越しいただき、さまざまな意見交換ができました。

次回は1月末開催を予定しております。お気軽にお越し下さい。



1. 尿管結石嵌頓に伴う
尿路路敗血症の1例
泌尿器科 森 勝久



2. 「がんと共に生きる」患者を
支援する関わり方の一例
看護部 児玉 さとみ



3. 穿孔性腹膜炎に対する
緊急手術後の栄養療法
臨床栄養室 温谷 恭幸



4. 当院における
手術時手洗いの現状
看護部 米丸 博子



5. ADL 全介助レベルから
歩行可能レベルまで改善している
頸髄不全損傷の1症例
野尻中央病院
リハビリテーション部 柿木理沙



6. Helicobacter pylori (HP)
除菌療法にて縮小、消失した
胃過形成性ポリープの4例
榎内視鏡内科病院 榎 信一郎

症例検討会のご案内

第29回症例検討会を下記の日程で開催する運びとなりました。皆様には、何かとお忙しい時期ではあると思いますが、スケジュール調整のうえ、多数のご参加をお待ちしております。

日 時 平成30年1月22日(月) 18時30分～

場 所 小林市立病院 2階大会議室

演題応募も受け付けております！！たくさんのご応募お待ちしております。

演題締切 1月5日(金) 抄録締切 1月12日(金)

※演題申込はFAXにて受け付けてます。また、メールでも応募可能です。

応募方法などご不明な点がございましたら、地域医療連携室までお問い合わせ下さい。



小林市立病院 地域医療連携室 TEL：0984-23-8225 FAX：0984-23-8226

年越しそば



お品書き

いなり寿司 年越しそば
利休煮 フルーツ（バナナ）

大晦日に年越しそばを食べる意味とは？

切れやすい食べ物であることに例え
「今年一年間の災厄を断ち切る」
作られる際に、長く伸ばし、細く切られることから
「信念も細く長く、健康に生きたい」
そばは雨風に強く、荒れた大地でも育つ強い植物。
それにあやかって
「食べると強くなる」
など、一つだけではなく複数の意味を持ちます。

2012年には大晦日に年越しそばを食べる人は半数を上回る
57.6パーセントというデータもあり、日本の文化として根付
いているということがわかります。

今回のお花

小林華道連盟より
毎週すばらしいお花をいただいております。



編集後記

昨年産休・育休を頂き、復帰してから家事に育児にとあっという間に過ぎる日々を過ごしています。数年ぶりに地域医療連携室に配属され、記憶や感覚を取り戻しながら業務に就いています。

いよいよ今年も終わりに近づいてきましたが、クリスマスに大晦日とイベントが続きます。我が家の年越しは、帰省先の別府です。温泉で1年の疲れを癒やし、美味しい料理で元気をつけて2018年も頑張っていこうと思います！来年もよろしくお祈りします。



医師事務作業補助者 三ツ股 菜央